

令和元年度 事業報告書

1. 地域の文化芸術の振興を図る事業（下関市民会館）

事業概要

市民会館を拠点として、財団が行う主催事業により文化芸術を鑑賞することや、文化活動に参加することなどを通じて市民に文化芸術に触れる機会を提供するとともに、文化芸術活動を奨励、推進するため、主催事業以外に共催、後援、広報等により側面から支援するなど、文化芸術の振興に努めました。

（1）主催公演等

市民が文化芸術に触れる機会を提供し、心豊かな生活の向上に寄与するとともに市民の自主的かつ創造的な文化活動を支援・促進するために音楽、古典芸能等様々なジャンルの公演を開催しました。令和元年度は、20事業57公演を開催しました。

ア. 市民への鑑賞の機会の提供

高嶋ちさ子コンサート、坂東玉三郎舞踊公演、ジブリのオーケストラコンサート、杉並児童合唱団下関公演、NHK「新・BS 日本のうた」公開収録、きかんしゃトーマスファミリーミュージカル、第18回市民会館名画劇場、第二回しものせき落語まつり、南こうせつコンサート、声優朗読劇フォアレーゼン等26公演を開催しました。

イ. 青少年育成のための文化事業

I. 下関市内の小・中学校でのコンサート及び演劇等の開催

下関市内の小・中学校18校を対象に、劇団め組、劇団風の子九州等による演劇、下関音楽人の会、ゾリステン・ドライエックによるコンサート等19公演を開催しました。

II. ファミリーコンサートの開催

橋元才平翁記念ファミリーコンサートは今回で22回目を迎え、ソプラノ歌手森麻季とピアニスト松田華音に加えて、下関少年少女合唱隊の共演によるコンサートを開催しました。

国内外で活躍されている音楽家2人の歌声とピアノの音色、そして地元の子どもたちによる美しい合唱とのコラボレーションは、多くの来場者に大変好評を博しました。

ウ. より多くの人々に文化芸術に触れる機会を提供するための地域公演

下関市小学校音楽祭の豊浦会場（川棚小学校）では藤井亜希子、田室信哉、安部浩信ピアノ三重奏、豊北会場（豊北生涯学習センター）では五十嵐美紀子、児島まさ子、山根浩志ソプラノコンサート、下関会場（市民会館）では藤井亜希子、竹内典子マリンバコンサート、豊田・菊川会場（アブニール）では川手艶子、貞國泰子マリンバコンサート、下関市中学校音楽祭（生涯学習プラザ）では「YELL～君と明日へと～」管楽器コンサートを開催しました。また、下関市役所ロビーでは、フレッシュサウンズピアノ演奏会、御手洗えまハーブコンサートを開催しました。

(2) 体験活動等

舞台芸術の魅力をより身近なものとするため、体験学習講座を3回開催しました。公募により集まった児童園児を対象に杉並児童合唱団下関公演に出演していただくミュージカルワークショップや、大ホールでの演奏体験及び音楽コンクールの事前練習としてみんなのオン・ステージ【一般の部】を開催しました。

(3) 特別文化交流事業

朝鮮通信使行列再現事業を開催しました。

ア. 朝鮮通信使行列再現

令和元年8月24日(土)釜山広域市民と下関市民約150名による朝鮮通信使行列再現を実施しました。

行列は、姉妹都市ひろばを出発し、馬関まつりの会場となっているカモンワフ、唐戸ドーム、下関市役所前及び海峡メッセ下関前から海峡ゆめ広場まで行進し、祭りの賑わい創出に貢献するとともに、多くの市民や観光客に400年前の歴史絵巻を伝えることができました。

イ. 日韓文化交流公演の開催

令和元年8月25日(日)釜山広域市及び下関市の文化団体による文化交流公演を市民会館大ホールで開催しました。釜山広域市側からカンミリ・ハル舞踊団、豊柳人、民謡グループ“興”の約50名、また、下関市側から生田流箏曲地歌絃照会、劇団 Zing♪Zing の約50名が参加して華やかなステージを繰り広げました。

ウ. 朝鮮通信使衣装及びおもてなし料理の展示

日韓文化交流公演に合わせて市民会館大ホールロビーにて、朝鮮通信使行列の衣装及び「下関ご馳走一番」と言われた400年前のおもてなし料理を展示しました。

(4) 施設貸与事業

当財団が主催公演において施設を利用するほかに、市内の小・中学校、高等学校による吹奏楽・管弦楽等の練習や定期演奏会、また、文化協会をはじめとする地域の文化活動団体による発表の場として各施設を貸与することにより、地域における文化芸術の振興に努めました。さらに、これらの文化活動の活性化及び推進のため、財団が各文化活動団体との共催や後援等の方法で側面から支援するとともに、情報発信基地としての役割を果たすため、財団ホームページの充実をはじめ、SNS (Twitter、Instagram) の活用、毎月発行の情報誌「かるちゃあ GUIDE」、市報、新聞、タウン情報誌等により文化団体の活動状況を広く市民に紹介するなど、広報による支援も行いました。

(5) 文化芸術の拠点施設の管理運営事業

施設の効率的な運用や利用者及び地域住民の利便等を図る目的で、(4) 以外でも施設を貸与するとともに、喫茶及び複数の自動販売機の設置や他団体チケットの取扱い業務を行いました。また、安全で円滑な管理運営を行うため、舞台・電気・空調・防災等の諸設備の保守点検や有資格者による月例点検の実施に加え、館内外環境保全のため、空気環境測定・害虫駆除・庭園樹木の剪定・除草・感染症対策としての消毒液設置等を実施し万全な維持管理に努めました。

2. 地域の文化芸術及び生涯学習の振興を図る事業（下関市生涯学習プラザ）

事業概要

生涯学習プラザの各ホールや諸室を活用して、財団が行う主催事業により文化芸術及び生涯学習に触れる機会を提供するとともに、市民自らが行う文化芸術及び生涯学習活動のための場を提供することにより、地域における文化芸術及び生涯学習の振興に努めました。

（1）主催公演等

生涯学習プラザの「海」・「風」・「宙」のホールにおいて、市民が文化芸術に触れる機会を提供し、心豊かな生活の向上に寄与するとともに、市民の自主的かつ創造的な文化活動を支援・促進するために音楽、古典芸能等様々なジャンルの公演を開催しました。令和元年度は、6事業6公演を開催しました。

ア. 市民への鑑賞の機会の提供

佐藤亮子講演会、辛島美登里コンサート、CONtRAST アコースティック・ライブ、TSUKEMEN コンサート、吉田正記念オーケストラコンサートを開催しました。

イ. より多くの人々に文化芸術に触れる機会を提供するための音楽等の公演の開催

エントランス等のパブリックスペースを有効活用して、催事等の広報宣伝に努めるとともに、にぎわいの創出事業として海のホールロビーにおいて南米ペルー・リチャリー民族音楽コンサートを開催し、生涯学習プラザを中心とした交流人口の増加に努めました。

（2）体験活動等

舞台芸術の魅力をより身近なものとするため、体験学習講座を4回開催しました。市内の高校演劇部を対象に、生涯学習プラザの舞台機構、照明設備、音響設備について、財団の舞台技術専門職員による講義と実技指導を交えた演劇ワークショップや、日頃見ることのできない海のホールの舞台裏を公開することにより興味と理解を深めていただくバックステージツアーを、吹奏楽コンクールの事前練習としてみんなのオン・ステージ【学校の部】を、また、海のホールにおいてスタインウェイピアノを気軽に演奏体験できる Let's Play スタインウェイを開催しました。

（3）生涯学習事業

料理教室、工作工芸室、大練習室、学習室などを有効活用して、幅広い年齢層の市民を対象に、下関市内外の講師を招聘して各種講座を開催しました。ビジネスマナー教室やクレヨン画教室、シニアリトミック教室、アロマスプレー作り教室、郷土料理教室等16事業18講座を開催しました。また、生涯学習活動における日頃の学習成果発表及び相互交流と研鑽の場として、生涯学習プラザ・中央図書館全館を使用して第10回ドリームシップ祭りを開催しました。

（4）施設貸与事業

当財団が主催公演及び生涯学習講座において施設を利用するほかに、市内の小・中学校、高等学校による吹奏楽・管弦楽等の練習や定期演奏会及び文化協会をはじめとする地域の文化活動団体による発表の場として、また、地域の生涯学習団体による学習・発表の場として各ホール・諸室を貸与することにより、地域における文化芸術及

び生涯学習の振興に努めました。さらに、これらの活動の活性化及び推進のため、財団が関係諸団体との共催・後援等の方法により側面からも支援を行いました。

(5) 文化芸術及び生涯学習の拠点施設の管理運営事業

施設の効率的な運用や利用者及び地域住民の利便等を図る目的で、(4)以外でも施設を貸与するとともに、喫茶及び複数の自動販売機の設置や他団体チケット取扱い業務を行いました。また、安全で円滑な管理運営を行うため、舞台・電気・空調・防災等の諸設備の保守点検や有資格者による月例点検の実施に加え、中央図書館を含めた館内外環境保全のため、空気環境測定・害虫駆除・植栽保守管理・感染症対策としての消毒液設置等を実施し万全な維持管理に努めました。

3. ふるさとの文化芸術の普及振興に関する事業（下関市立近代先人顕彰館）

事業概要

近代先人顕彰館は、博物館機能を有する施設として、展示や資料の調査・収集を行うほか、施設の貸与及びふるさと文化事業を実施し、下関が輩出した文学、芸能における先人の功績を顕彰するとともに、地域の文化芸術活動の振興に寄与するため、文化情報の発信に努めました。なお、顕彰館については新型コロナウイルス感染症対策に伴い、令和2年3月4日より3月31日まで休館しました。

(1) 博物館等の展示

映画女優「田中絹代」を核とし、文学・音楽・芸能において優れた業績を収めた下関とゆかりの深い先人たちの、調査・研究による展示や、電子データの蓄積により、市民に歴史や文化に対する理解を深めていただけるよう努めました。

ア. ふるさと文学館

所蔵品展・特別展を次のとおり開催し、下関にゆかりのある作家とその作品及び下関が描かれている作品の紹介を行いました。

【所蔵品展】

・春季所蔵品展「古川薫」

平成30年5月5日に永眠された作家・古川薫氏が直木賞を受賞するまでの10作品と、編集者・岡崎正隆氏の書簡を紹介

・夏季所蔵品展「船戸与一 デビュー40年」

作家・船戸与一が誕生するに至るエピソードを中心に、各種文学賞を受賞した作品を紹介

・秋季所蔵品展「中本たか子」

国政と人々の苦しみを正面から見据え、執筆活動を続けた中本たか子の作品を紹介

【特別展】

・泉鏡花文学賞受賞特別展「田中慎弥」

下関出身の芥川賞作家・田中慎弥の第47回泉鏡花文学賞受賞を受けて、これまでの作品と受賞した文学賞を紹介

イ. 田中絹代記念館

女優田中絹代の1,000点余にもものぼる遺品や、膨大な写真・映画資料等により次の所蔵品展・企画展を開催し、田中絹代の功績を顕彰しました。

【所蔵品展】

季節に沿った遺品を紹介

- ・春季所蔵品展「写真と見る絹代の愛用品」
- ・夏季所蔵品展「日米親善藝術使節」
- ・秋季所蔵品展「絹代の秋のくらしと色彩」
- ・冬季所蔵品展「絹代の知られざる努力」

【特別展】

- ・「木暮実千代記念展」
- ・「林伊佐緒遺品展」

【田中絹代監督コーナー】

日本映画史上に輝いた女優・田中絹代。女優として大成した彼女が、映画監督として残した6本の作品の解説のほか、女性監督の草分けとして様々なエピソードを通年で紹介

(2) 資料の調査及び収集事業

下関ゆかりの人物及び作品等の調査・資料の収集、寄託及び寄贈、資料の収集保管、電子データの充実を図るとともに、展示紹介を行いました。

(3) ふるさと文化事業

田中絹代とつながりの深い女優や監督作品の映画鑑賞会、絵手紙教室、紅茶教室、童謡のおもしろ塾、夏休み特別講座、田中絹代ぶんか館ミニコンサートの開催、唐戸地区キャンドルナイト参加等、市民が文化芸術に触れる機会を提供し、市民の文化活動の活性化に努めました。

(4) 施設貸与事業

地域の文化団体等に各種文化活動、会議や講座等の場として施設を貸与することにより、市民が様々な文化に触れ、知識や教養を深めることで地域の文化芸術の振興を図りました。

(5) ふるさとの文化芸術の拠点施設の管理運営事業

温湿度の調整や害虫駆除のための燻蒸を実施し、収蔵品及び展示資料等の保全管理を適切に行いました。さらに、電気・空調・給排水・防災等各設備の保守点検の実施、感染症対策としての消毒液設置により安全で快適な環境の維持に努めるとともに、文化財保護の観点から機械警備、監視装置によるセキュリティも含め建物の維持管理に努めました。

令和元年度 文化事業実施報告書(下関市民会館)

事業名	催物名	公演回数	公演日	会場	入場料	公演種目	入場者数
主催公演等 ア. 市民への鑑賞の機会の提供							
	竹原ピストル One for the show tour 2019	1回	4月20日(土)	大ホール	4,860円	ポピュラー	623
	だいすけお兄さんの世界迷作劇場 2018-2019 下関公演	2回	5月1日(水・祝)	大ホール	3,000円	子ども向け	1回目 992 2回目 733
	松山千春 コンサート・ツアー 2019	1回	5月21日(火)	大ホール	8,100円	ポピュラー	満席
	高嶋ちさ子 with Super Cellists	1回	6月7日(金)	大ホール	5,500円	クラシック	935
	赤間関市制施行百三十年記念 坂東玉三郎 下関特別公演	1回	6月28日(金)	大ホール	特別席 18,000円 SS席 15,000円 S席 12,000円 A席 8,000円	伝統芸能	1,213
	ジブリの思い出がいっぱい オーケストラによるドリームコンサート	1回	7月13日(土)	大ホール	一般 4,000円 高校生以下 2,000円	クラシック 子ども向け	782
	杉並児童合唱団 下関公演	1回	8月4日(日)	大ホール	1,000円	合唱	1,039
	NHK「新・BS日本のうた」公開収録	1回	9月5日(木)	大ホール	無料	公開番組	1,140
	きかんしゃトーマス ファミリーミュージカル 「ソドー島のたからもの」	2回	9月7日(土)	大ホール	2,800円	子ども向け	1回目 706 2回目 614
	平成31年度 優秀映画鑑賞推進事業 第18回 市民会館名画劇場	6回	9月23日(月・祝) 24日(火)	大ホール	1日券 500円	映画	延べ 872
	山内恵介 ～Japan 季節に抱かれて 歌めぐり～	1回	10月30日(水)	大ホール	6,000円(+税)	ポピュラー	1,100
	高橋優 LIVE TOUR 2019-2020 「free style stroke」	1回	12月24日(火)	大ホール	7,700円	ポピュラー	955
	映画音楽名曲選 ～ローマ・イタリア管弦楽団～	1回	1月15日(水)	大ホール	S席 6,500円 A席 5,000円	クラシック	641
	ゴスペラーズ坂ツアー2019～2020“G25”	1回	1月18日(土)	大ホール	7,000円	ポピュラー	満席
	第二回 しものせき落語まつり	1回	1月19日(日)	中ホール	一般 1,000円 学生 500円	落語	304
	デビュー50周年記念 南こうせつコンサートツアー2020 ～いつも歌があった～	1回	1月25日(土)	大ホール	6,000円	ポピュラー	1,117
	声優朗読劇フォアレーゼン 流転の果て……～漂泊の「壇之浦」～	1回	2月8日(土)	大ホール	S席 5,000円 A席 4,000円	朗読劇	332
	サンリオファミリーミュージカル 「ビューロマスケットシア～3人のやさしい銃士たち～」	2回	2月11日(火・祝)	大ホール	2,800円	子ども向け	1回目 454 2回目 298
	織田哲郎 幻奏夜+	※ 中止	2月29日(土)	大ホール	6,000円	ポピュラー	-
主催公演等 イ. 青少年育成のための文化事業							
	学校公演…劇団 め組 「泣いた赤おに／走れメロス」	2回	5月31日(金)	清末小	一部負担あり	演劇	462
	学校公演…シュルンマーリート インターナショナルコンサートの会 「アコーディオンオーケストラ」	1回	7月3日(水)	王喜小	一部負担あり	音楽	182
	学校公演…藤田 卓也 「テノールコンサート」	1回	7月3日(水)	豊田中	一部負担あり	音楽	107
	学校公演…シュルンマーリート インターナショナルコンサートの会 「動物の謝肉祭・サンサーンス」	1回	10月4日(金)	誠意小	一部負担あり	音楽	188
	学校公演…児島 まさ子、岸本 義輝、藤井 亜希子、竹内 典子 「下関音楽人の会コンサート」	1回	10月11日(金)	下関南総合支援	一部負担あり	音楽	74
	学校公演…相原 雅美カルテット 「相原 雅美カルテット」	1回	10月20日(日)	吉見中	一部負担あり	音楽	92
	学校公演…菅野 大地カルテット 「菅野 大地カルテット」	1回	10月28日(月)	名陵中	一部負担あり	音楽	122
	学校公演…劇団 め組 「泣いた赤おに／走れメロス」	2回	10月29日(火)	山の田小	一部負担あり	演劇	584
	学校公演…田尻 大喜カルテット 「YELL～君と明日へ～」	1回	10月29日(火)	菊川中	一部負担あり	音楽	208
	学校公演…田尻 大喜カルテット 「YELL～君と明日へ～」	1回	10月29日(火)	東部中	一部負担あり	音楽	556
	学校公演…乙藤 健太カルテット 「管楽器コンサート」	1回	10月30日(水)	文洋中	一部負担あり	音楽	154
	学校公演…劇団 風の子九州 「みんなの家」	1回	10月31日(木)	名池小 王江小	一部負担あり	演劇	名池小 178 王江小 96
	学校公演…ゾリステン・ドライエック 「世界一周・ダンスと音楽の旅」	2回	11月1日(金)	熊野小	一部負担あり	音楽	794

事業名	催物名	公演回数	公演日	会場	入場料	公演種目	入場者数
	学校公演…福光 恒星、伊藤 憲孝 「サクソ&ピアノおもしろ講座」	1回	11月22日(金)	内日小 内日中	一部負担あり	音楽	内日小 14 内日中 13
	学校公演…笑う猫 「世界の民族音楽シリーズVI アフリカの音楽『鼓動』」	1回	11月27日(水)	長府小	一部負担あり	音楽	464
	学校公演…夢田 「プラネタリアムミュージカル『星の絆』」	1回	11月29日(金)	川中西小	一部負担あり	演劇	449
	橋元才平翁記念 第22回ファミリーコンサート 森麻季・松田華音 デュオリサイタル	1回	2月23日(日)	大ホール	一般 2,500円 高校生以下 1,000円	クラシック	1,107
主催公演等 ウ. より多くの人々に文化芸術に触れる機会を提供するための地域公演							
	地域公演…下関市小学校音楽祭 豊浦会場(鑑賞教室) 藤井 亜希子、田室 信哉、安部 浩信 ピアノ・フルート・サクソフォンコンサート	1回	6月20日(木)	川棚小	無料	音楽	303
	地域公演…下関市小学校音楽祭 豊北会場(鑑賞教室) 五十嵐 美紀子、児島 まさ子、山根 浩志 ソプラノ・ヴァイオリン・ピアノコンサート	1回	6月20日(木)	豊北生涯 学習センター	無料	音楽	254
	地域公演…下関市小学校音楽祭 下関会場(鑑賞教室) 藤井 亜希子、竹内 典子 マリンバコンサート	4回	10月16日(水) 17日(木)	市民会館 大ホール	無料	音楽	3,700
	地域公演…下関市小学校音楽祭 豊田・菊川会場(鑑賞教室) 川手 艶子、貞國 泰子 マリンバデュオコンサート	1回	10月24日(木)	アブニール 多目的ホール	無料	音楽	327
	地域公演…下関市中学校音楽祭(鑑賞教室) 「YELL～君と明日へ～」管楽器カルテット	2回	10月24日(木) 25日(金)	ドリームシップ 海のホール	無料	音楽	2,231
	コンサートinシティホール 「ピアノコンサート」 フレッシュアウズホピュラーピアノコンサート受賞者	1回	7月24日(水)	市役所ロビー	無料	音楽	108
	コンサートinシティホール 「クリスマスコンサート」 御手洗えま(ハープ)	1回	12月25日(水)	市役所ロビー	無料	音楽	300
	コンサートinシティホール 「近藤聡彦春のファゴットコンサート」 近藤聡彦(ファゴット)	※ 中止	3月26日(木)	市役所ロビー	無料	音楽	-
体験活動等							
	ミュージカルワークショップ	1回	8月4日(日)	大ホール	無料	舞台体験	49
	みんなのオン・ステージ2019 響け大ホール！輝け自分！！ 【一般の部】	2回	12月14日(土) 22日(日)	大ホール	参加料 500円	演奏体験	175
	演劇ワークショップ(ステージ編) 演劇連盟の合同公演に向けて当財団が指導するもの	※ 中止	3月25日(水)	大ホール	無料	舞台体験	-
特別文化交流事業							
	2019朝鮮通信使行列再現	1回	8月24日(土)	馬関まつり会場	-	行列再現	-
	日韓文化交流公演2019 釜山・下関ふれあいステージ	1回	8月25日(日)	大ホール	無料	交流公演	831
施設貸与事業							
	平成31年度 NHK全国学校音楽コンクール課題曲講習会 [小学校の部]	1回	4月21日(日)	大ホール	無料	合唱講習会	400
	2019下関青少年少女合唱隊 41st スプリングチャリティーコンサート	1回	5月4日(日)	大ホール	1,000円	合唱 ミュージカル	986
	第30回 下関市民オーケストラ定期演奏会	1回	5月12日(日)	大ホール	一般 1,500円 学生 500円	オーケストラ	790
	ブリヂストン吹奏楽団久留米 「下関チャリティーコンサート2019」	1回	10月10日(木)	大ホール	500円	吹奏楽	1,420
	“三木妙子と50年間の弟子たち”記念演奏会	※ 中止	3月20日(金)	大ホール	一般 2,000円 学生 1,000円	クラシック	-
	第27回 下関地区高等学校演劇連盟 合同公演	※ 中止	3月26日(木)	大ホール	無料	演劇	-
	懐かしの歌声喫茶 第76回・77回・78回・79回	3回	6月18日(火) 9月17日(火) 12月17日(火)	中ホール	800円	歌声喫茶	334 352 302
	※ 中止	3月10日(火)	中ホール	800円	-		

※新型コロナウイルス感染症拡大防止のため中止

令和元年度 文化事業実施報告書(下関市生涯学習プラザ)

事業名	催物名	公演回数	公演日	会場	入場料	公演種目	入場者数
主催公演等 ア. 市民への鑑賞の機会の提供							
	佐藤亮子 講演会 「合格させるための心構えと子どもを動かす特別な方法」	1回	6月1日(土)	宙のホール	無料	講演会	263
	辛島美登里 下関スペシャルライブ	1回	6月2日(日)	海のホール	5,000円	ポピュラー	676
	CONTRAST 風のホール アコースティック・ライブシリーズ 磯絵里子(ヴァイオリン) & 新居由佳梨(ピアノ)	1回	8月18日(日)	風のホール	3,500円	クラシック	105
	TSUKEMEN LIVE 2019 ～時を越える絆～	1回	10月6日(日)	海のホール	5,000円	クラシック	563
	宝くじ文化公演「元気が出る！オーケストラコンサート」 吉田正記念オーケストラ	1回	12月15日(日)	海のホール	一般 1,500円 高校生以下 1,000円	クラシック	満席
主催公演等 イ. より多くの人々に文化芸術に触れる機会を提供するための音楽等の公演の開催							
	にぎわいの創出事業 南米ペルー・リチャリー民族音楽	1回	11月22日(金)	海のホール ロビー	無料	音楽	150
体験活動等							
	演劇ワークショップ 8月の地区予選会に向けて当財団が指導するもの	1回	7月26日(金)	海のホール	無料	舞台体験	60
	海のホール バックステージツアー2019	1回	8月5日(月)	海のホール	無料	舞台体験	40
	みんなのオン・ステージ2019 響け大ホール！輝け自分！！ 【学校の部】	1回	12月7日(土)	海のホール	参加料 500円	演奏体験	29
	Let's Play スタインウェイ	1回	2月16日(日)	海のホール	参加料 2,000円 (1区分)	演奏体験	17
生涯学習事業							
	暮らしに役立つビジネスマナー ～初級編～	1回	4月21日(日)	学習室	受講料 500円	講習	13
	カラフルなカスミソウで作る キラめきハーバリウム	1回	5月11日(土)	工作工芸室	受講料 500円 材料費 1,000円	手工芸	14
	フライパンでお手軽！ 手ごねトルティーヤづくり	1回	5月26日(日)	料理教室	受講料 500円 材料費 1,000円	料理	33
	色えんぴつつめりえ教室	1回	6月22日(土)	学習室	受講料 500円 材料費 300円	講習	18
	よく噛んで健康に バテない体づくり料理教室	1回	6月29日(土)	料理教室	受講料 500円 材料費 800円	料理	21
	クラフトバンドでかわいいカゴを作ろう	1回	7月24日(水)	工作工芸室	受講料 500円 材料費 500円	手工芸	27
	きららガラス未来館 ジェルキャンドル出張体験教室	1回	8月7日(水)	工作工芸室	材料費 1,280円	手工芸	36
	クレヨン画教室	1回	8月9日(金)	宙のホール	受講料 500円(1組) 材料費 400円(1人)	講習	23
	暮らしに役立つライフマナー ～冠婚葬祭当日のマナー～	1回	9月14日(土)	学習室	受講料 500円	講習	6
	シニアリトミック教室	3回	9月4日(水)、18日(水) 10月2日(水)	宙のホール 大練習室	受講料 各回500円	運動	1回目 12 2回目 9 3回目 14
	はじめてのフィットネス 太極舞教室	1回	11月9日(土)	大練習室	受講料 500円	運動	18
	アロマスプレー作り体験教室 ～アロマクラフト入門編～	1回	11月16日(土)	工作工芸室	受講料 500円 材料費 1,000円	手工芸	12
	ほっこり冬野菜と郷土料理教室	1回	11月30日(土)	料理教室	受講料 500円 材料費 800円	料理	16
	年賀状にもびつたり！ 消しゴムはんこ教室	1回	12月7日(土)	工作工芸室	受講料 500円 材料費 500円	手工芸	18
	節分を楽しくアレンジ デコ巻きずし教室	1回	1月25日(土)	料理教室	受講料 500円 材料費 1,000円	料理	31
	バレンタインはこれで決まり！ パスクチーズケーキづくり	1回	2月1日(土)	料理教室	受講料 500円 材料費 1,000円	料理	40
	かわいくデコろう！ アイシングクッキー教室	※中止	3月8日(日)	料理教室	受講料 500円 材料費 1,000円	料理	-
	パワーストーンでプレスレットづくり	※中止	3月14日(土)	工作工芸室	受講料 500円 材料費 1,000円	手工芸	-
	令和元年度韓国・中国文化講座 韓国…ハンガルPOPアート作品づくり/中国…水餃子づくり	※中止	3月23日(月)	工作工芸室 料理教室	無料	手工芸 料理	-
	第10回 ドリームシップ祭り	1回	10月19日(土) 20日(日)	全館	無料	成果発表	延べ16,071
施設貸与事業							
	文学フォーラム 追悼・海峡の街を愛した直木賞作家 古川薫さんが遺したもの	1回	4月20日(土)	海のホール	無料	講演会	513
	第23回 フレッシュサウンズポピュラーピアノコンサート	1回	7月15日(月・祝)	海のホール	無料	ピアノ コンクール	301
	下関ウインドアンサンブル 第46回定期演奏会	1回	8月12日(月・祝)	海のホール	1,000円	吹奏楽	185
	舞台「ペコスの母に会いに行く」下関公演	1回	9月30日(月)	海のホール	3,500円	演劇	689

※新型コロナウイルス感染症拡大防止のため中止

令和元年度 文化事業実施報告書(下関市立近代先人顕彰館)

事業名	催事名	期間及び実施回数等	場所	入場者数
博物館等の展示				
	展示「春季所蔵品展 古川薫」	4月2日(火)～6月30日(日)	ふるさと文学館	2,417
	展示「夏季所蔵品展 船戸与一 デビュー40年」	7月2日(火)～9月29日(日)	ふるさと文学館	2,808
	展示「秋季所蔵品展 中本たか子」	10月1日(火)～12月27日(金)	ふるさと文学館	2,676
	展示「泉鏡花文学賞受賞特別展 田中慎弥」	1月5日(日)～3月31日(火)	ふるさと文学館 エントランス	1,371
	展示「春季所蔵品展 写真と見る絹代の愛用品」	4月2日(火)～6月2日(日)	田中絹代記念館	614
	展示「夏季所蔵品展 日米親善藝術使節」	6月4日(火)～9月1日(日)	田中絹代記念館	879
	展示「秋季所蔵品展 絹代の秋のくらしと色彩」	9月3日(火)～12月1日(日)	田中絹代記念館	528
	展示「冬季所蔵品展 絹代の知られざる努力」	12月3日(火)～3月1日(日)	田中絹代記念館	306
	展示「特別展 木暮実千代記念展」	11月6日(水)～11月24日(日)	田中絹代記念館	102
	展示「特別展 林伊佐緒遺品展」	11月26日(火)～12月27日(金)	田中絹代記念館	179
ふるさと文化事業				
	田中絹代ぶんか館 名画劇場	毎月1回(11回)	ミニホール	756
	田中絹代ぶんか館 おもしろ塾	年間(11回)	ミニホール	243
	夏休み特別講座	7月27日(土)、8月7日(水)、8日(木)	ミニホール	76
	夏休み教室「親子ポーセラーツ教室」	8月10日(土)	ミニホール	22
	一般講座	6月29日(土)、9月7日(土)	ミニホール	40
	田中絹代ぶんか館 ミニコンサート	5月19日(日)、6月8日(土)、7月14日(日) 10月25日(金)、12月22日(日)	エントランス ミニホール	207
	きぬよ亭落語	6月16日(日)、11月24日(日) 2月23日(日・祝)	ミニホール	106
	ギャラリートーク	7月14日(日)、9月1日(日) 2月8日(土)	ふるさと文学館	55
	松尾悠&GOOD TIMEメンバー作品展2019 『想いのせて』(バーチメント教室作品展示会)	7月20日(土)～8月4日(日)	エントランス ミニホール	283
	幽霊まつり児童画作品展示会	8月6日(火)～8月18日(日)	エントランス	70
	アズ漫画・イラスト展	9月10日(火)～9月23日(月・祝)	エントランス ミニホール	105
	コスプレ赤間ヶ関～KOS-ON×KARATO～ 赤間ヶ関レトロ撮影会	10月27日(日)	全館	83
	顕彰館 友の会の集い	11月2日(土)	ミニホール	17
	田中絹代生誕記念行事	11月2日(土)	ミニホール	67
	キャンドルナイト	11月16日(土)、17日(日)	エントランス ミニホール・中庭	697
	クリスマスミニコンサート	12月20日(金)	ミニホール	25
	開館10周年記念コンサート	2月24日(月・祝)	エントランス	40
	開館10周年記念行事 自主製作映画「隣人のゆくえ-あの夏の歌声-」上映会&トークショー	3月8日(日)	ミニホール	※中止
	開館10周年記念行事 春の宵こんさーと2020	3月12日(木)	ミニホール	※中止
	開館10周年記念行事 田中慎弥 講演会「生きづらい時代」の言葉と小説	3月15日(日)	ミニホール	※中止

※新型コロナウイルス感染症対策に伴う休館(令和2年3月4日～3月31日)

※入場者数については、開催期間中、または複数開催日がある場合はその合計の人数とする。

4. 機構

(1) 理事会・評議員会開催状況

第1回理事会

- 開催年月日 令和元年5月8日(水曜日)
開催場所 下関市民会館 第2会議室
決議事項 ①平成30年度 事業報告及び決算報告について
②公益財団法人下関市文化振興財団の理事及び監事の次期候補者の決定について
③公益財団法人下関市文化振興財団就業規則の一部改正について
④定時評議員会の招集の決定について

第1回評議員会

- 開催年月日 令和元年5月28日(火曜日)
開催場所 下関市民会館 第2会議室
決議事項 ①平成30年度 事業報告及び決算報告について
②公益財団法人下関市文化振興財団の理事及び監事の選任について
③公益財団法人下関市文化振興財団就業規則の一部改正について

第2回理事会

- 開催年月日 令和元年5月28日(火曜日)
開催場所 下関市民会館 第2会議室
決議事項 ①公益財団法人下関市文化振興財団の代表理事及び業務執行理事の選定について

第3回理事会

- 開催年月日 令和2年2月27日(木曜日)
開催場所 下関市民会館 第2会議室
決議事項 ①令和2年度 事業計画及び予算について
②令和2年度 資金調達及び設備投資の見込みについて
③公益財団法人下関市文化振興財団定款の一部変更及び諸規則の一部改正について
④評議員会の招集の決定について

第2回評議員会

- 開催年月日 令和2年3月25日(水曜日)
開催場所 下関市民会館 第2会議室
決議事項 ①令和2年度 事業計画及び予算について
②令和2年度 資金調達及び設備投資の見込みについて
③公益財団法人下関市文化振興財団定款の一部変更及び諸規則の一部改正について

(2) 役員名簿

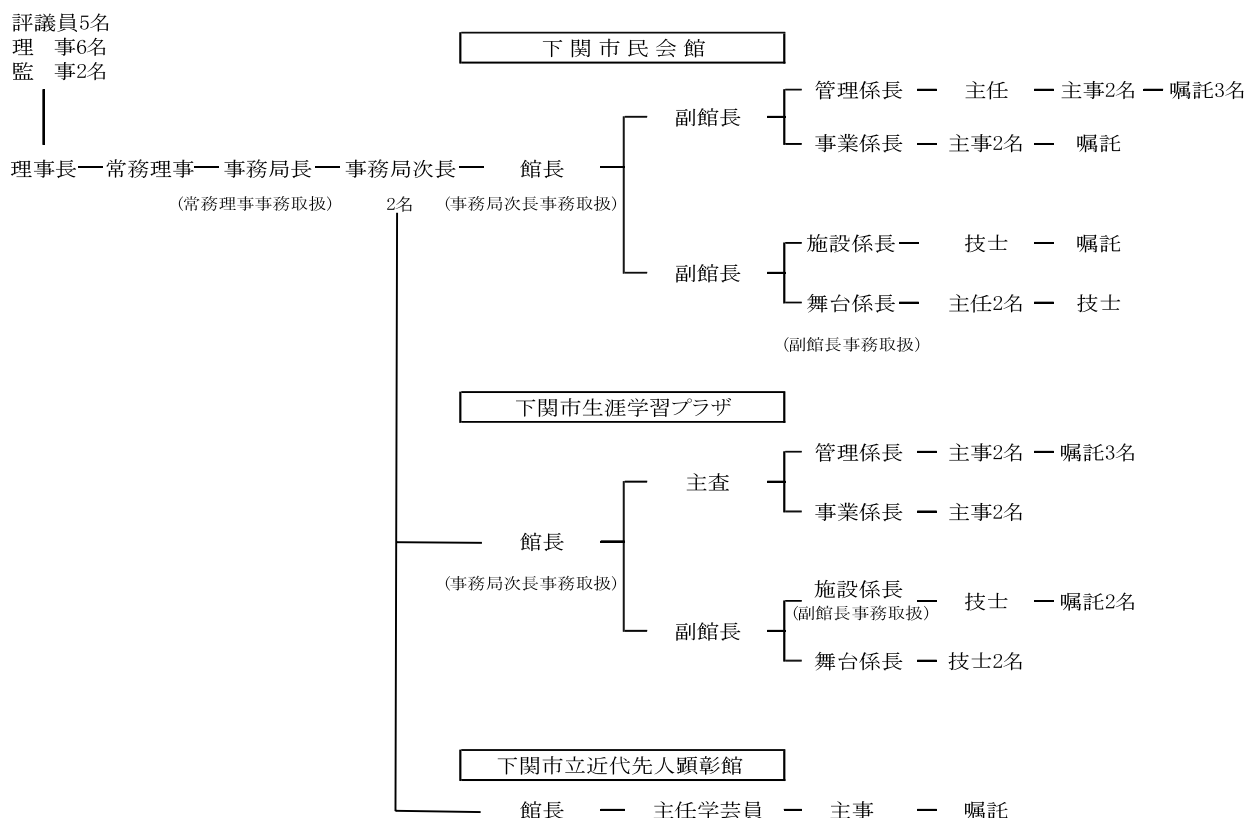
役員一覧表 (令和2年3月31日現在)

役員名	氏名
理事長	上田拓嗣
理事	児玉典彦
同	難波利光
同	香川利明
同	富永洋一
同	佐伯和也
監事	河井義正
同	水津達也

評議員一覧表 (令和2年3月31日現在)

役員名	氏名
評議員	和仁皓明
同	野村忠司
同	山本徹
同	三木潤一
同	赤堀方哉

(3) 組織図 (令和2年3月31日現在)



5. 文化施設の運営事業概要

(1) 施設使用許可業務

a, 利用件数調べ

[件]

市民会館	大ホール	中ホール	展示室	会議室	合計
30年度 (A)	86	91	53	216	446
元年度 (B)	83	86	59	227	455
(B)／(A) %	96.51%	94.51%	111.32%	105.09%	102.02%

生涯学習プラザ	大ホール	小ホール	多目的ホール	諸室	合計
30年度 (A)	179	188	392	5,236	5,995
元年度 (B)	156	175	363	4,857	5,551
(B)／(A) %	87.15%	93.09%	92.60%	92.76%	92.59%

近代先人顕彰館	ミニホール				合計
30年度 (A)	159				159
元年度 (B)	190				190
(B)／(A) %	119.50%				119.50%

b, 利用人員調べ

[人]

市民会館	大ホール	中ホール	展示室	会議室	合計
30年度 (A)	89,813	21,387	20,273	2,391	133,864
元年度 (B)	88,562	19,844	14,787	2,618	125,811
(B)／(A) %	98.61%	92.79%	72.94%	109.49%	93.98%

生涯学習プラザ	大ホール	小ホール	多目的ホール	諸室	合計
30年度 (A)	63,445	19,238	18,784	53,142	154,609
元年度 (B)	53,315	18,162	19,529	50,740	141,746
(B)／(A) %	84.03%	94.41%	103.97%	95.48%	91.68%

近代先人顕彰館	ミニホール	田中絹代記念館	田中絹代ぶんか館		
30年度 (A)	4,154	4,711	11,138		
元年度 (B)	3,717	2,329	9,969		
(B)／(A) %	89.48%	49.44%	89.50%		

(2) 施設使用料徴収業務

a, 使用料収入額調べ

[円]

市民会館	大ホール使用料	中ホール使用料	展示室使用料			合計
30年度 (A)	9,448,252	1,917,085	1,544,126			12,757,450
元年度 (B)	10,979,212	1,985,453	1,776,619			14,517,942
(B)／(A) %	116.20%	103.57%	115.06%			113.80%

生涯学習プラザ	大ホール使用料	小ホール使用料	多目的ホール使用料	諸室使用料	付属設備使用料	合計
30年度 (A)	8,074,649	2,179,936	1,459,922	11,213,785	19,502,622	42,430,914
元年度 (B)	7,253,604	1,998,090	1,362,133	11,020,787	17,190,377	38,824,991
(B)／(A) %	89.83%	91.66%	93.30%	98.28%	88.14%	91.50%

近代先人顕彰館	ミニホール使用料	田中絹代記念館観覧料				合計
30年度 (A)	44,850	138,980				183,830
元年度 (B)	64,280	142,600				206,880
(B)／(A) %	143.32%	102.60%				112.54%

b, 減免日数調べ(芸術祭、文化事業を含む。)

[日]

市民会館	100%		50%		準備・リハーサル		学校・団体				計	
					30%		30%		20%			
	30年度(A)	元年度(B)	30年度(A)	元年度(B)	30年度(A)	元年度(B)	30年度(A)	元年度(B)	30年度(A)	元年度(B)	30年度(A)	元年度(B)
大ホール	62	74	8	0	23	20	9	13	0	0	102	107
(B)／(A) %	119.35%		0.00%		86.96%		144.44%		0.00%		104.90%	
中ホール	37	38	16	1	9	18	6	11	0	0	68	68
(B)／(A) %	102.70%		6.25%		200.00%		183.33%		0.00%		100.00%	
展示室	30	44	8	0	11	19	18	25	0	0	67	88
(B)／(A) %	146.67%		0.00%		172.73%		138.89%		0.00%		131.34%	
合計	129	156	32	1	43	57	33	49	0	0	237	263
(B)／(A) %	120.93%		3.13%		132.56%		148.48%		0.00%		110.97%	

生涯学習プラザ	100%		50%		準備・リハーサル		学校・団体		計	
					30%		30%			
	30年度(A)	元年度(B)	30年度(A)	元年度(B)	30年度(A)	元年度(B)	30年度(A)	元年度(B)	30年度(A)	元年度(B)
大ホール	43	40	3	4	7	5	95	89	148	138
(B)／(A) %	93.02%		133.33%		71.43%		93.68%		93.24%	
小ホール	26	20	1	1	5	10	107	101	139	132
(B)／(A) %	76.92%		100.00%		200.00%		94.39%		94.96%	
多目的ホール	117	105	2	3	7	14	119	131	245	253
(B)／(A) %	89.74%		150.00%		200.00%		110.08%		103.27%	
諸室	687	488	5	5	0	0	725	677	1,417	1,170
(B)／(A) %	71.03%		100.00%		0.00%		93.38%		82.57%	
合計	873	653	11	13	19	29	1,046	998	1,949	1,693
(B)／(A) %	74.80%		118.18%		152.63%		95.41%		86.87%	

近代先人顕彰館	100%		計	
	30年度(A)	元年度(B)	30年度(A)	元年度(B)
ミニホール	97	81	97	81
(B)／(A) %	83.51%		83.51%	

c, 減免額調べ

[円]

市民会館	大ホール	中ホール	展示室	付属設備	合計
30年度(A)	15,638,066	1,311,806	513,283	6,293,580	23,756,735
元年度(B)	18,487,161	1,339,357	715,559	7,501,730	28,043,807
(B)／(A) %	118.22%	102.10%	139.41%	119.20%	118.05%

生涯学習プラザ	大ホール	小ホール	多目的ホール	諸室	付属設備	合計
30年度(A)	5,572,048	761,475	824,533	3,166,865	3,921,568	14,246,489
元年度(B)	5,569,015	748,479	843,402	2,625,861	4,126,273	13,913,030
(B)／(A) %	99.95%	98.29%	102.29%	82.92%	105.22%	97.66%

近代先人顕彰館	ミニホール	合計
30年度(A)	65,550	65,550
元年度(B)	57,720	57,720
(B)／(A) %	88.05%	88.05%

(3)施設利用状況

令和元年度 下関市民会館 利用状況

件数:[件]、使用日数:[日]、使用率:[%](使用日数/開館日数)、利用人員:[人]

利用台数:[台]

月	大ホール				中ホール				展示室				会議室(2室)				合計		駐車場 利用 台数	
	開館 日数	使用 日数	件数	使用率	利用人員	使用 日数	件数	使用率	利用人員	使用 日数	件数	使用率	利用人員	使用 日数	件数	使用率	利用人員	件数		利用人員
4月	30	9	8	30.0%	6,247	5	6	16.7%	885	1	1	3.3%	100	8	10	26.7%	101	25	7,333	412
5月	31	13	9	41.9%	9,805	11	6	35.5%	2,943	11	4	35.5%	1,147	12	16	38.7%	173	35	14,068	689
6月	30	16	8	53.3%	12,402	12	9	40.0%	2,074	17	8	56.7%	1,548	15	22	50.0%	239	47	16,263	960
7月	31	11	9	35.5%	8,907	12	10	38.7%	2,421	14	5	45.2%	1,720	14	20	45.2%	368	44	13,416	849
8月	31	12	7	38.7%	4,422	12	8	38.7%	1,530	15	6	48.4%	1,459	13	20	41.9%	189	41	7,600	578
9月	29	9	4	31.0%	8,028	16	9	55.2%	2,419	19	6	65.5%	2,471	19	28	65.5%	379	47	13,297	657
10月	31	15	8	48.4%	13,467	16	9	51.6%	2,148	20	8	64.5%	1,774	18	30	58.1%	341	55	17,730	1,134
11月	30	16	11	53.3%	8,492	7	4	23.3%	376	24	8	80.0%	2,235	17	30	56.7%	309	53	11,412	747
12月	28	12	8	42.9%	6,312	10	10	35.7%	2,438	12	4	42.9%	1,222	11	15	39.3%	144	37	10,116	763
1月	28	6	5	21.4%	6,095	6	4	21.4%	524	6	4	21.4%	60	11	15	39.3%	95	28	6,774	322
2月	28	8	6	28.6%	4,385	6	6	21.4%	1,799	16	3	57.1%	748	10	17	35.7%	239	32	7,171	584
3月	31	0	0	0.0%	0	5	5	16.1%	287	6	2	19.4%	303	3	4	9.7%	41	11	631	142
合計	358	127	83	35.5%	88,562	118	86	33.0%	19,844	161	59	45.0%	14,787	151	227	42.2%	2,618	455	125,811	7,837

※2月後半以降については、新型コロナウイルス感染症対策のため、大半の催しが中止となったもの。

令和元年度 下関市生涯学習プラザ 利用状況

件数:[件]、使用日数:[日]、使用率:[%](使用日数/開館日数)、利用人員:[人]

利用台数:[台]

月	大ホール				小ホール				多目的ホール				諸室				合計		駐車場 利用 台数	
	開館 日数	使用 日数	件数	使用率	利用人員	使用 日数	件数	使用率	利用人員	使用 日数	件数	使用率	利用人員	使用 日数	件数	使用率	利用人員	件数		利用人員
4月	30	11	11	36.7%	4,284	12	14	40.0%	1,712	19	26	63.3%	1,023	30	424	-	4,637	475	11,656	13,074
5月	31	13	13	41.9%	5,221	11	11	35.5%	1,391	21	27	67.7%	1,286	31	425	-	3,540	476	11,438	12,889
6月	30	12	14	40.0%	5,622	13	17	43.3%	1,286	27	35	90.0%	2,209	30	440	-	4,080	506	13,197	14,108
7月	31	17	18	54.8%	5,337	12	14	38.7%	1,630	27	39	87.1%	1,731	31	463	-	3,995	534	12,693	15,383
8月	31	17	21	54.8%	3,511	21	24	67.7%	2,142	25	32	80.6%	1,633	31	449	-	3,853	526	11,139	15,979
9月	29	6	6	20.7%	3,956	15	17	51.7%	1,374	25	37	86.2%	1,370	29	401	-	3,012	461	9,712	13,872
10月	31	16	17	51.6%	8,134	20	20	64.5%	1,603	29	40	93.5%	2,182	31	511	-	9,958	588	21,877	14,240
11月	30	16	17	53.3%	5,016	14	17	46.7%	2,060	27	39	90.0%	2,374	30	472	-	4,590	545	14,040	11,136
12月	28	11	12	39.3%	3,920	13	15	46.4%	1,762	18	26	64.3%	1,986	28	410	-	3,660	463	11,328	12,008
1月	28	11	11	39.3%	4,739	8	9	28.6%	1,481	20	29	71.4%	1,541	28	391	-	4,439	440	12,200	12,851
2月	28	12	13	42.9%	3,395	12	13	42.9%	1,602	24	31	85.7%	2,155	28	413	-	4,548	470	11,700	13,414
3月	31	3	3	9.7%	180	4	4	12.9%	119	2	2	6.5%	39	20	58	-	428	67	766	3,443
合計	358	145	156	40.5%	53,315	155	175	43.3%	18,162	264	363	73.7%	19,529	347	4,857	-	50,740	5,551	141,746	152,397

※2月後半以降については、新型コロナウイルス感染症対策のため大半の催しが中止となったもの。

※諸室については、学習室のほかにも練習室、会議室等もあり、全体的な使用率は算出せず。

令和元年度 下関市立近代先人顕彰館 利用状況

件数:[件]、使用日数:[日]、使用率:[%](使用日数/開館日数)、利用人員:[人]

月	開館 日数	ミニホール				田中絹代 記念館	田中絹代 ぶんか館
		使用 日数	件数	使用率	利用人員	観覧者数	入館者数
4月	26	15	16	57.7%	348	318	893
5月	27	11	12	40.7%	245	289	914
6月	26	13	14	50.0%	300	181	610
7月	26	20	28	76.9%	478	276	981
8月	27	18	21	66.7%	382	413	975
9月	25	15	17	60.0%	368	205	852
10月	27	20	22	74.1%	447	171	939
11月	26	16	17	61.5%	353	158	1,622
12月	23	14	16	60.9%	307	158	812
1月	23	12	13	52.2%	256	60	608
2月	25	12	14	48.0%	233	95	718
3月	3	0	0	0.0%	0	5	45
合計	284	166	190	58.5%	3,717	2,329	9,969

※新型コロナウイルス感染症対策に伴う休館(令和2年3月4日～3月31日)

事業報告の附属明細書

令和元年度事業報告においては、一般社団法人及び一般財団法人に関する法律施行規則第34条第3項に規定する附属明細書は、「事業報告の内容を補足する重要な事項」が存在しないため作成しない。